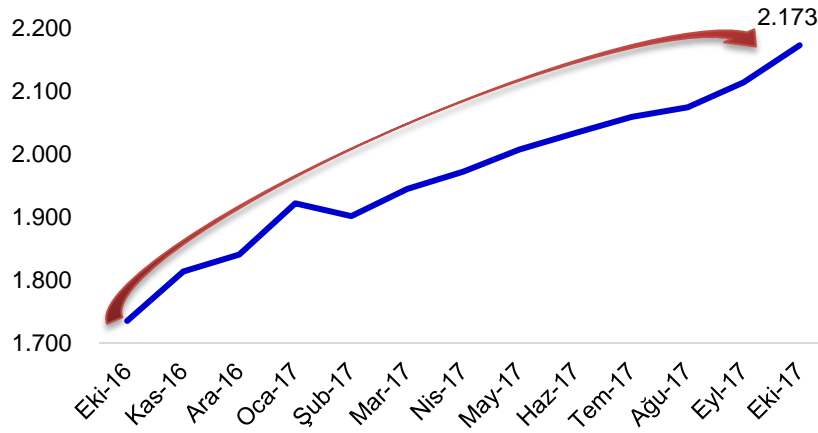


Türkiye Bankalar Birliği Risk Merkezi
Aylık Bülten (Ekim 2017)

Krediler 2,2 trilyon TL oldu.

Türkiye Bankalar Birliği Risk Merkezi üyesi kuruluşlar tarafından kullanılan nakdi krediler Ekim 2017 itibariyle bir önceki yılın aynı ayına göre **yüzde 25** artarak **2.173 milyar TL** olmuştur.

Finans Sektörü Tarafından Kullanılan Nakdi Krediler (milyar TL)



Nakdi kredilerin **2.066 milyar TL**'lik bölümü bankalar, **46 milyar TL**'si finansal kiralama şirketleri, **31 milyar TL**'si finansman şirketleri ve **29 milyar TL**'si faktoring şirketleri tarafından kullanılmıştır.

Tasfiye olunacak alacaklar Ekim 2017 itibari ile bir önceki yılın aynı dönemine göre **yüzde 11** artarak **73 milyar TL** olmuştur. Tasfiye olunacak alacakların toplam kredilere oranı bir önceki yıla göre **0,4** puan düşerek **yüzde 3,3** seviyesine gerilemiştir.

| Kurumlar | Nakdi Krediler (Milyar TL) | Pay (%) | Tasfiye Olunacak Alacaklar (Milyar TL) | Pay (%) | Tasfiye Olunacak Alacaklar/ Krediler Oranı (%) |
|-------------------------------------|----------------------------|--------------|--|--------------|--|
| Bankalar | 2.066 | 95,1 | 67,9 | 92,9 | 3,2 |
| Finansman Şirketleri | 31 | 1,4 | 1,0 | 1,4 | 3,1 |
| Faktoring Şirketleri | 29 | 1,3 | 1,5 | 2,1 | 5,0 |
| Finansal Kiralama Şirketleri | 46 | 2,1 | 2,7 | 3,7 | 5,4 |
| Toplam | 2.173 | 100,0 | 73,1 | 100,0 | 3,3 |



Ticari krediler 1.654 milyar TL oldu.

Tüzel ve gerçek ticari müşterilere kullanılan ticari krediler 2017 Ekim dönemi itibari ile bir önceki yılın aynı dönemine göre **yüzde 28** artarak **1.654 milyar TL** olmuştur. İmalat sanayi **yüzde 25,7** ile ticari krediler içinde en yüksek paya sahip olan sektör olurken, bu sektörü toptan ve perakende ticaret (**yüzde 18,5**) ve inşaat sektörü (**yüzde 12,6**) takip etmiştir.

İnşaat sektörü bir yıl içerisinde **yüzde 36** ile en hızlı büyüyen sektör olmuştur. Ticari krediler içinde en yüksek paya sahip imalat sanayine sağlanan krediler ise son bir yıl içerisinde **yüzde 27** artmıştır.

Ekim 2017 dönemi itibari ile tasfiye olunacak alacaklar en yüksek olan sektör; **yüzde 4,6** ile toptan ve perakende ticaret sektörü olmuştur. Bu sektörü **yüzde 3,8** ile İnşaat ve turizm sektörleri takip etmiştir.

Bireysel krediler 519 milyar TL oldu.

Bankalar ve banka dışı finansal kuruluşlar tarafından gerçek kişilere kullanılan bireysel krediler Ekim 2017 dönemi itibariyle bir önceki yılın aynı dönemine göre **yüzde 18** oranında artarak **519 milyar TL** olmuştur.

Bireysel kredilerin **yüzde 37,8**'ini konut kredileri, **yüzde 17,2**'sini kredi kartları, **yüzde 6,3**'ünü taşıt kredileri ve **yüzde 38,7**'sini diğer bireysel krediler oluşturmuştur.

Bireysel kredilerde tasfiye olunacak alacakların toplam kredilere oranı bir önceki yıla göre 1,1 puan düşerek **yüzde 3,8** seviyesine gerilemiştir.

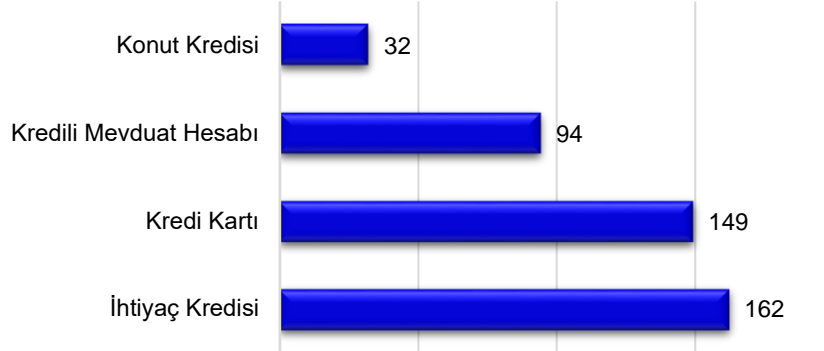
Bireysel kredi müşterilerinin sayısı 29,5 milyon oldu.

Bireysel nitelikli ürünü olan kişi sayısı (takipteki krediler hariç) son bir yılda **2,7 milyon** artarak **29,5 milyon** kişi olurken, ortalama kredi bakiyesi ise **17,6 bin TL** düzeyinde gerçekleşmiştir.

İlk defa ihtiyaç kredisi kullanan kişi sayısı 162 bin oldu.

2017 yılı ekim ayı itibariyle ilk defa ihtiyaç kredisi kullanan kişi sayısı 162 bin, kredi kartı kullanan kişi sayısı ise 149 bin kişi olmuştur.

Finansal Sisteme Yeni Giren Kişi Sayısı (bin kişi)



İstanbul, en yüksek bireysel kredi bakiyesi olan il

Ekim 2017 dönemi itibari ile İstanbul'da **179 milyar TL**, Ankara'da **50 milyar TL** ve İzmir'de **34 milyar TL** tutarında bireysel kredi bulunmaktadır. **Hakkari, yüzde 47,3** ile son 12 ayda bireysel kredi bakiyesi en çok artan il olmuştur. Kişi başına ortalama bireysel kredi (kredi kartı dahil) toplam bakiyesi en yüksek iller ise sırasıyla, **Ankara, Van ve Mersin** olmuştur.

Bu ay itibari ile bülten içeriğine yeni analizler eklenmiştir.

Bu ay itibari ile bülten içeriğine; "İlk Kez Çek Keşide Eden Keşideci Sayısı ve İlk Kez Karşılıksız İşlemi Yapılmış Çeki Bulunan Keşideci Sayısı" analizi (Sayfa 31), "Karşılıksız İşlemi Yapılmış Çeki Bulunan Keşidecilerin Geçmiş Dönemlere İlişkin Durumu" analizi (Sayfa 32) ve "Bankalara İbraz Edilen Çeklerin Ödenme Sürelerine Göre Dağılımı" analizi (Sayfa 33) eklenmiştir.